

特別支援学校（小・中学部） GIGAスクール端末操作マニュアル （児童・生徒編）第6版

サービスのアップデートにより、本テキストの画面構成が実際の画面と異なる場合があります。

2024年2月29日

版数管理

| 版数 | 日付 | 主な改版内容 |
|-----|-------------|------------------------------------------------------------|
| 第1版 | 2021年3月11日 | 初版 |
| 第2版 | 2022年3月3日 | 「iPadOSのアップデートについて」において、アップデート保留日数の記述削除 |
| 第3版 | 2022年10月18日 | パスワードポリシーに関する記載を修正 |
| 第4版 | 2023年4月1日 | 「ポータルサイトアプリの初回設定」「アプリのアンインストール」「パスワードの変更」に関する記載を修正 |
| 第5版 | 2023年6月30日 | 「ポータルサイトアプリの初回設定」「アプリのインストール」「パスワードの変更」に関する記載を修正 |
| 第6版 | 2024年2月29日 | 「iPadにサインイン」「アプリのアンインストール」「パスコードの変更」「パスワードを忘れた場合」に関する記載を修正 |

目次

| | |
|----------------------------|----|
| 1 .GIGAスクール端末の利用にあたって | |
| 1.1 利用上の注意事項 | 4 |
| 2 .GIGAスクール端末を受け取ったら | |
| 2.1 初回セットアップ | 5 |
| 2.2 初回ログイン | 9 |
| 3 .アプリのインストール、アンインストール | |
| 3.1 アプリのインストール | 20 |
| 3.2 アプリのアンインストール | 23 |
| 4 .その他 | |
| 4.1 パスコードの変更 | 25 |
| 4.2 パスワードの変更 | 31 |
| 4.3 パスワードを忘れた場合 | 36 |
| 4.4 iPadOSのアップデートについて | 36 |
| 4.5 初期インストールアプリを削除してしまった場合 | 36 |
| 4.6 GIGAスクール端末の故障や紛失について | 36 |
| 4.7 お問い合わせについて | 37 |

1 .GIGAスクール端末の利用にあたって

1.1 利用上の注意事項

- GIGAスクール端末の**初回ログイン時（「2.2 初回ログイン」）は、必ず利用者本人の児童・生徒用アカウント（TeamsやOffice365のログイン時と同じアカウント）でログインしてください。**
- インターネットを介して端末を管理しているため、インターネット接続下でのGIGAスクール端末の利用を推奨します。
- 端末のログイン後、未操作の状態では15分が経過すると、画面がロックされます。（本設定は解除できません。）
- 新しいバージョンのiPadOSが公開されてインストールが可能になった場合は、手動でバージョンアップを実施してください。（詳細は「4.4 iPadOSのアップデートについて」参照）
- App Storeからアプリをインストールすることはできません。先生から割り当てられたアプリのみ、Intuneポータルサイトアプリからインストールが行えます。
- 最初からインストールされているアプリ（Intuneポータルサイトアプリ、Teams、Office）を削除しないでください。また、Apple社提供のネイティブアプリ（iPadに標準でインストールされているアプリ）は削除できません。
- 転校時または端末返却時は、転校前に使用していたアプリをアンインストールしてください。

2. GIGAスクール端末を受け取ったら

2.1 初回セットアップ

(1). 本体上部にある電源ボタンを長押しし、GIGAスクール端末を起動します。

(2). GIGAスクール端末の初期パスコードは「1234」のため、画面上の数字を[1][2][3][4]の順にタップ（画面上のボタンを指等で押すこと）します。



(3). ホーム画面から[設定]をタップします。



2. GIGAスクール端末を受け取ったら

2.1 初回セットアップ

(4). [Wi-Fi]をタップします。



(5). 画面に表示された一覧から、接続したいWi-Fiネットワークを選択します。(本手順は一例としてBYOD等ネットワークへの接続方法を記載します。)

[Tokyo_Metropolitan_School_1]または[Tokyo_Metropolitan_School_2]のいずれかをタップします。



2. GIGAスクール端末を受け取ったら

2.1 初回セットアップ

(6). 以下の手順で操作してください。

- ① [ユーザ名]に端末を使用する児童・生徒の[ID]を入力します。
- ② [パスワード]を入力します。
- ③ [接続]をタップします。



(7). [信頼]をタップします。



2. GIGAスクール端末を受け取ったら

2.1 初回セットアップ

(8). [Tokyo_Metropolitan_School_1]または [Tokyo_Metropolitan_School_2]にチェックが入ったことを確認します。



2. GIGAスクール端末を受け取ったら

2.2 初回ログイン

(1). [設定]をタップします。



タップ

(2). [iPadにサインイン]をタップします。



タップ

2. GIGAスクール端末を受け取ったら

2.2 初回ログイン

(3). 以下のような画面が表示された場合は、[手動でサインイン]をタップします。



(4). 以下の手順で操作してください。

- ① 端末を使用する児童・生徒の[ID]を入力します。
- ② [続ける]をタップします。



 児童・生徒のIDは、TeamsやOffice365へのログインIDと同じです。

2. GIGAスクール端末を受け取ったら

2.2 初回ログイン

 以下のような画面が表示された場合は、以下の手順で操作してください。

- ① 端末を使用する児童・生徒の[ID]を入力します。
- ② [次へ]をタップします。



(6). [続ける]をタップします。

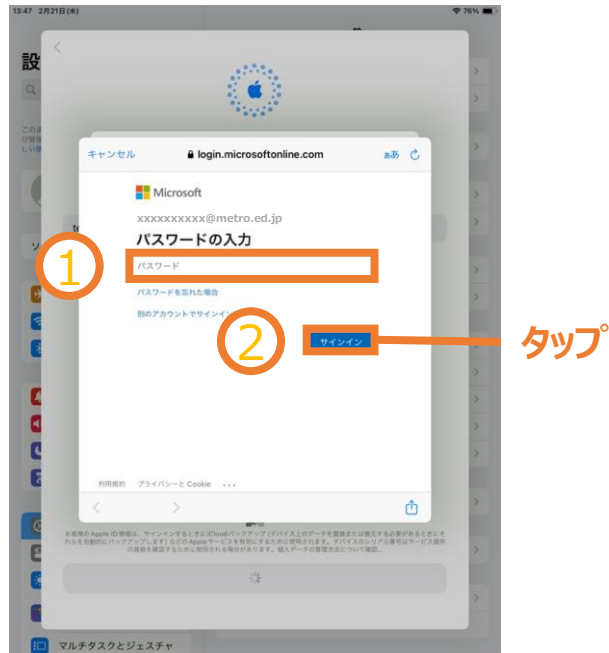


2. GIGAスクール端末を受け取ったら

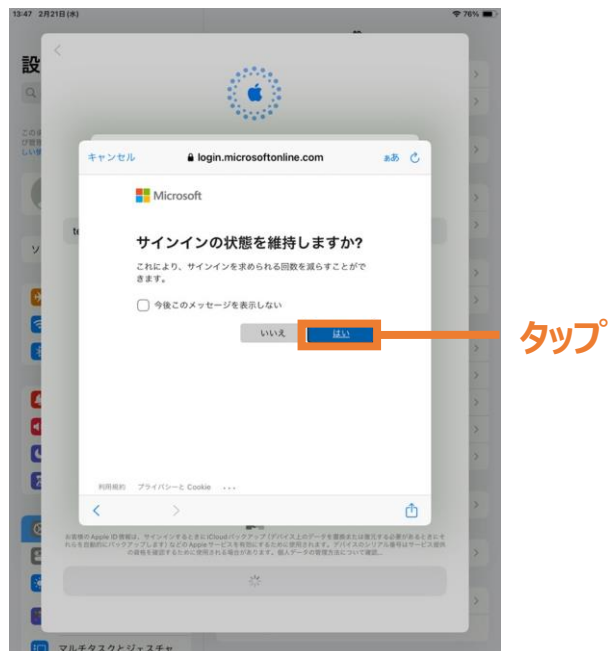
2.2 初回ログイン

(7). 以下の手順で操作してください。

- ① [パスワード]を入力します。
- ② [サインイン]をタップします。



(8). 以下のような画面が表示された場合は、[はい]をタップします。



2. GIGAスクール端末を受け取ったら

2.2 初回ログイン

(9). 以下のような画面が表示された場合は、[パスコード]を入力します。



GIGAスクール端末の初期パスコードは「1234」です。

(10). [メモ]をタップします。



2.GIGAスクール端末を受け取ったら

2.2 初回ログイン

(1 1). ["iPad"アカウント]をオンにします。



(1 2). [ホームボタン]を押して、ホーム画面に戻ります。

(1 3). ホーム画面の右端から左端にスワイプ（画面に指等をあてたまま、画面上をスライドさせること）します。



2. GIGAスクール端末を受け取ったら

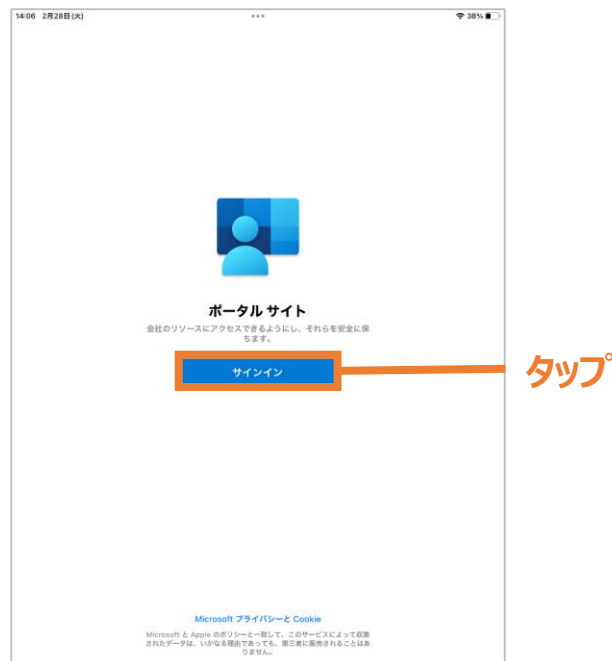
2.2 初回ログイン

(14). [ポータル]アイコン (Intuneポータルサイトアプリのアイコン) をタップします。



[ポータル]アイコンの位置が異なる場合があります。

(15). 以下のような画面が表示された場合は、[サインイン]をタップします。



2. GIGAスクール端末を受け取ったら

2.2 初回ログイン

(16). 以下の手順で操作してください。

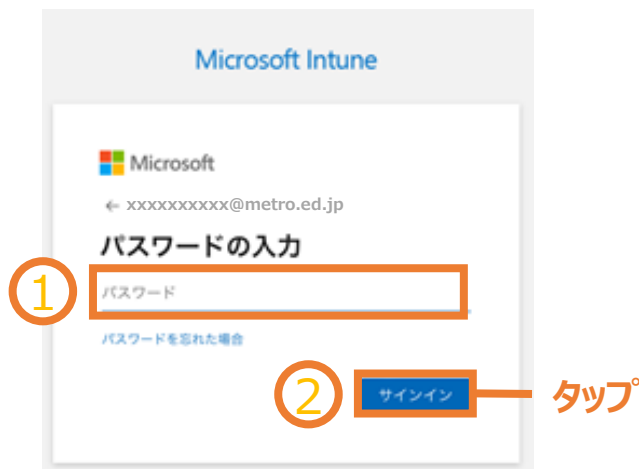
- ① 端末を使用する児童・生徒の[ID] を入力します。
- ② [次へ]をタップします。



 児童・生徒のIDは、TeamsやOffice365へのログインIDと同じです。

(17). 以下の手順で操作してください。

- ① [パスワード]を入力します。
- ② [サインイン]をタップします。



2.GIGAスクール端末を受け取ったら

2.2 初回ログイン

(18). [OK]をタップします。



タップ

(19). [許可]をタップします。

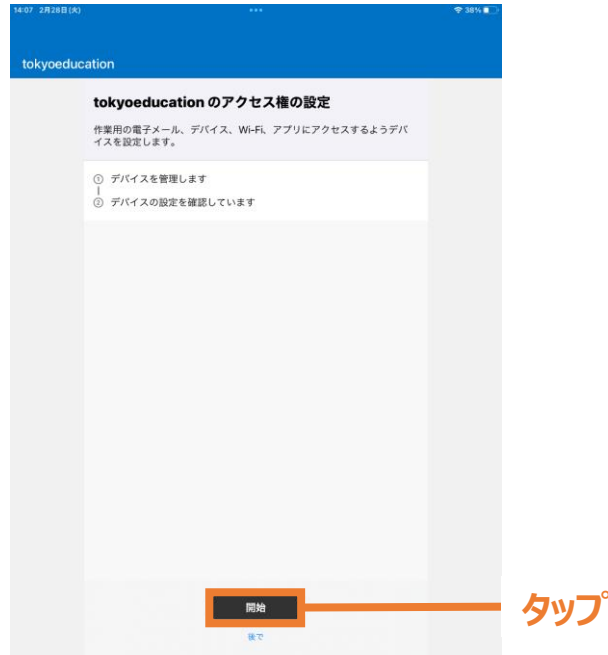


タップ

2.GIGAスクール端末を受け取ったら

2.2 初回ログイン

(20). [開始]をタップします。



(21). 以下のような画面が表示された場合は、画面上の[戻る]をタップします。

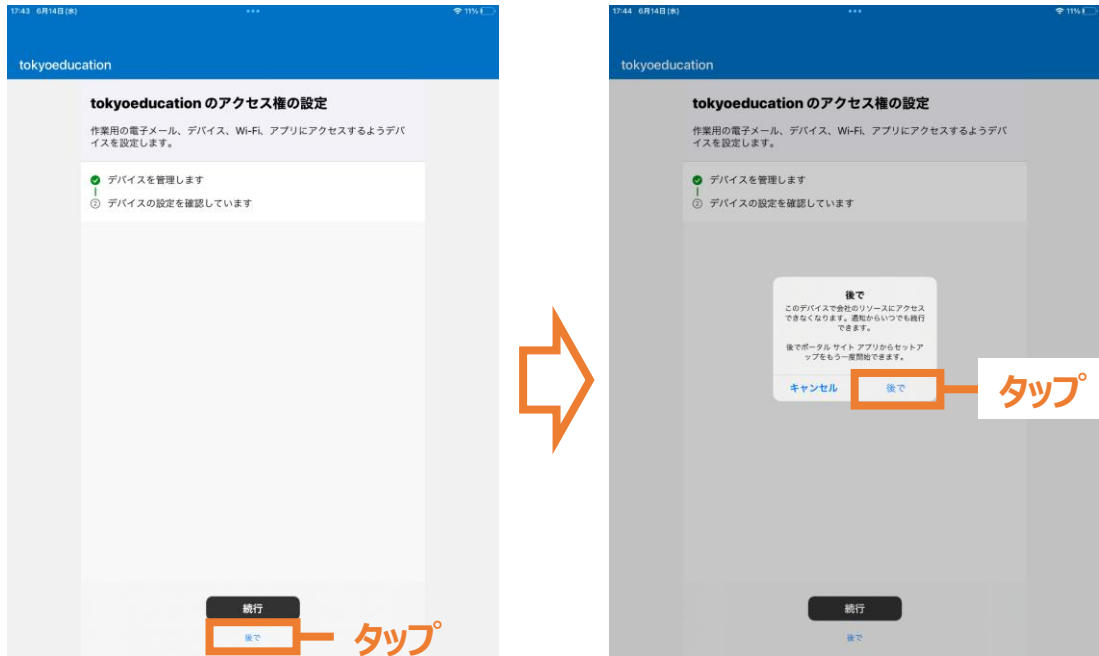


本画面が表示されても、この後の操作に問題はありません。

2.GIGAスクール端末を受け取ったら

2.2 初回ログイン

(2 2). [デバイスを管理します]にチェックが入ったら、[後で]をタップします。



(2 3). Intuneポータルサイトアプリの画面が表示されます。



学校により、画面に表示されるアプリが異なります。

(2 4). [ホームボタン]を押して、ホーム画面に戻ります。

3. アプリのインストール、アンインストール

3.1 アプリのインストール

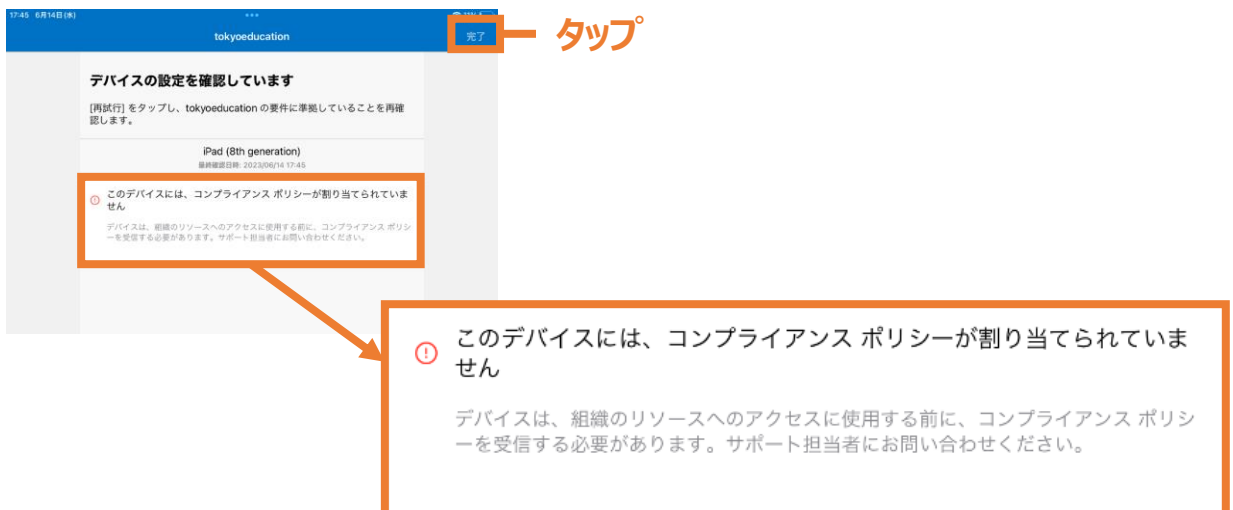
GIGAスクール端末は一般的なiPadと異なり、「App Store」からアプリをインストールすることができず、アプリをインストールするためには、先生にアプリを割り当ててもらう必要があります。

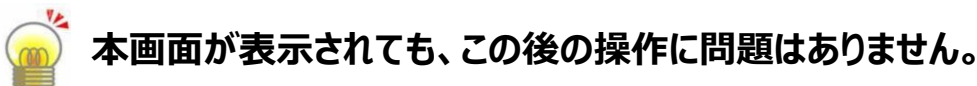
本マニュアルでは、先生から割り当てられたアプリをGIGAスクール端末にインストールする方法を記載しています。

(1). [ポータル]アイコン（Intuneポータルサイトアプリのアイコン）をタップします。



(2). 以下のような画面が表示された場合は、画面上の[完了]をタップします。



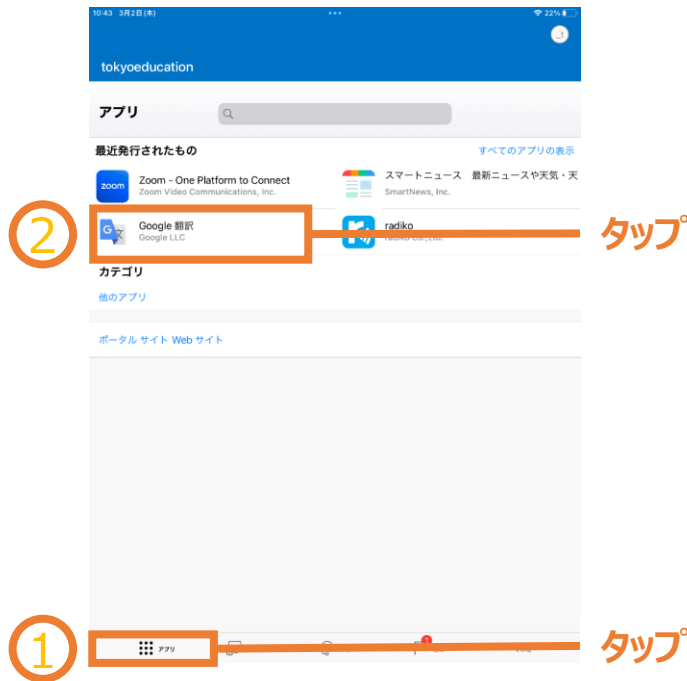
 **本画面が表示されても、この後の操作に問題はなりません。**

3. アプリのインストール、アンインストール

3.1 アプリのインストール

(3). 以下の手順で操作してください。

- ① 画面下の[アプリ]をタップします。
- ② インストールしたいアプリをタップします。（本マニュアルでは「Google 翻訳」をインストールします。）



(4). [インストール]をタップします。



3. アプリのインストール、アンインストール

3.1 アプリのインストール

(5). 「インストールが保留中です。ホーム画面に移動して…」と表示されたら、[ホームボタン]を押して、ホーム画面に戻ります。



(6). アプリがインストールされ、画面にアプリのアイコンが表示されます。



3. アプリのインストール、アンインストール

3.2 アプリのアンインストール

最初からインストールされているアプリ（Intuneポータルサイトアプリ、Teams、Office）を削除しないでください。また、Apple社提供のネイティブアプリ（iPadに標準でインストールされているアプリ）は削除できません。

(1). 以下の手順で操作してください。

- ① 削除したいアプリを長押しします。
- ② [Appを削除]をタップします。



[アプリを削除]など表記が異なる可能性があります。

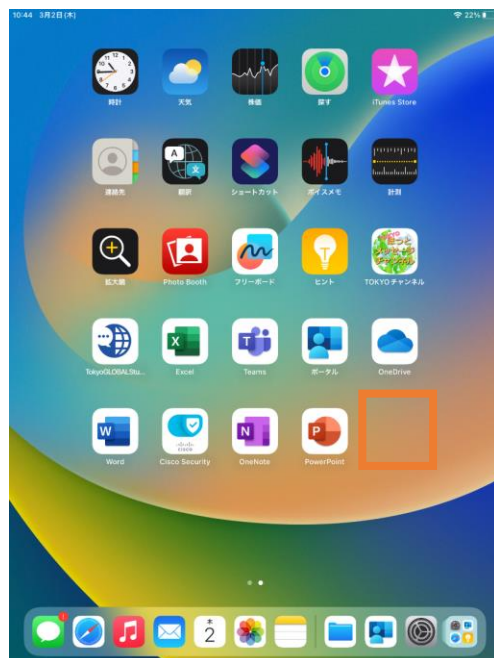
(2). [削除]をタップします。



3 .アプリのインストール、アンインストール

3.2 アプリのアンインストール

(3). アプリが削除され、ホーム画面からアプリのアイコンが消えます。



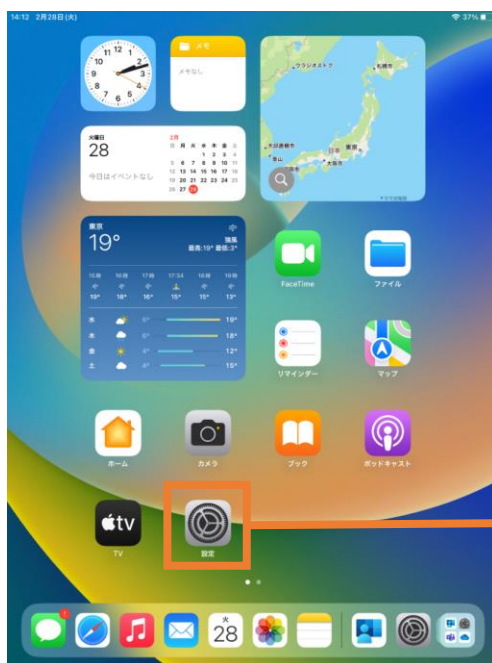
4.その他

4.1 パスコードの変更

本手順は、GIGAスクール端末の起動後やロックの解除時に下記画面で入力する「パスコード」の変更方法です。



(1). [設定]アイコンをタップします。



4.その他

4.1 パスコードの変更

(2). [Touch IDとパスコード]をタップします。



(3). [現在のパスコード]を入力します。



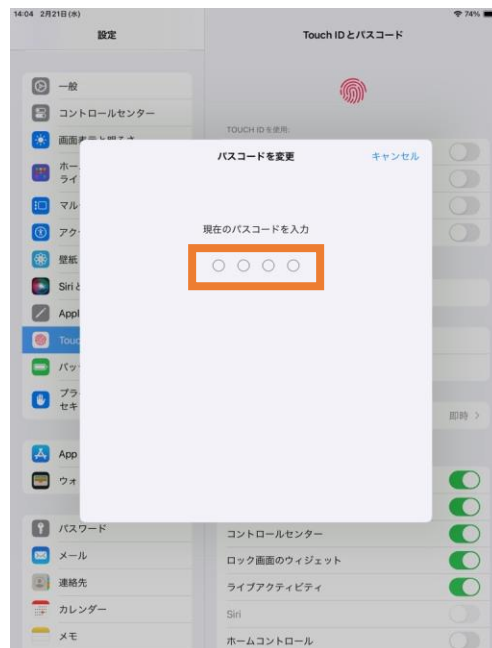
4. その他

4.1 パスコードの変更

(4). [パスコードを変更]をタップします。



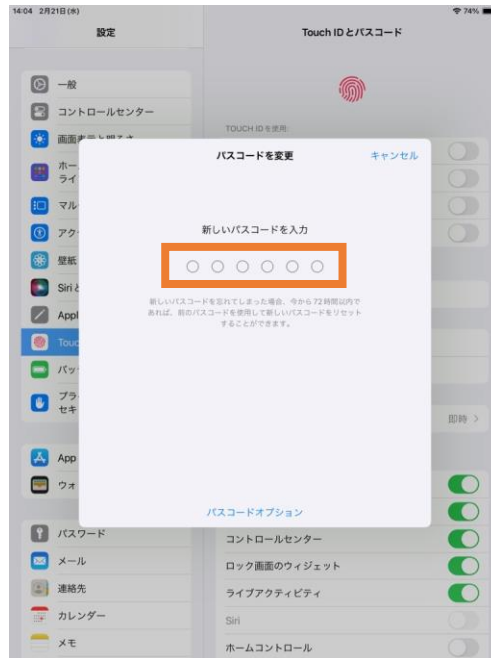
(5). [現在のパスコード]を入力します。



4.その他

4.1 パスコードの変更

(6). [新しいパスコード]を入力します。



以下のような画面が表示された場合は、以下の手順で操作してください。

- ① [新しいパスコード]を入力します。
- ② [次へ]をタップします。

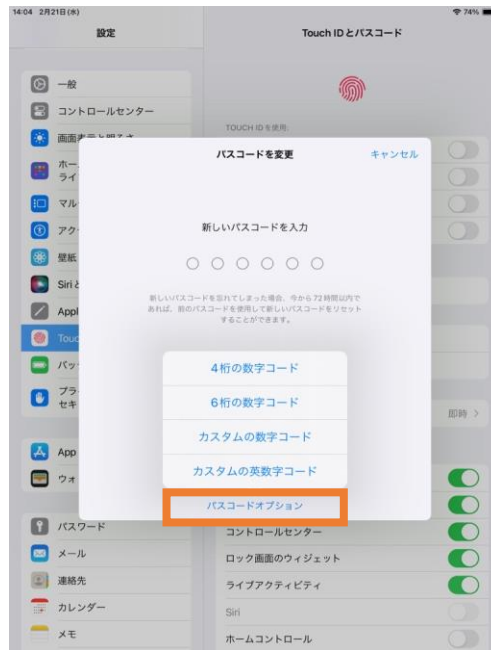


4. その他

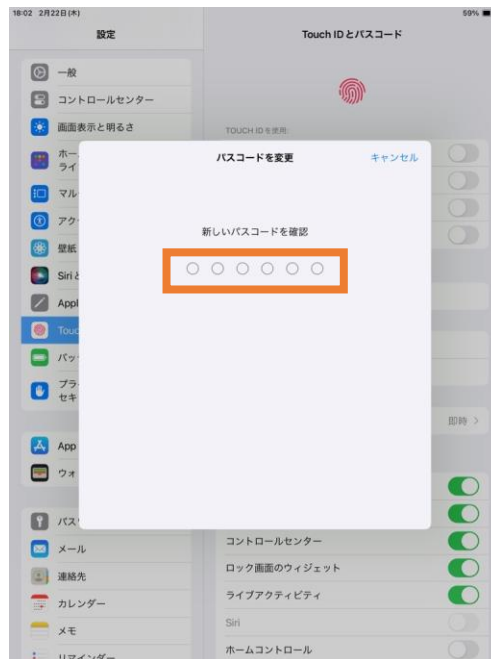
4.1 パスコードの変更



[パスコードオプション]をタップして、カスタムの英数字コードなどに切り替えることも可能です。



(7). 確認のため再度[新しいパスコード]を入力します。



4.その他

4.1 パスコードの変更



以下のような画面が表示された場合は、以下の手順で操作してください。

- ① 確認のため再度[新しいパスコード]を入力します。
- ② [完了]をタップします。



4.その他

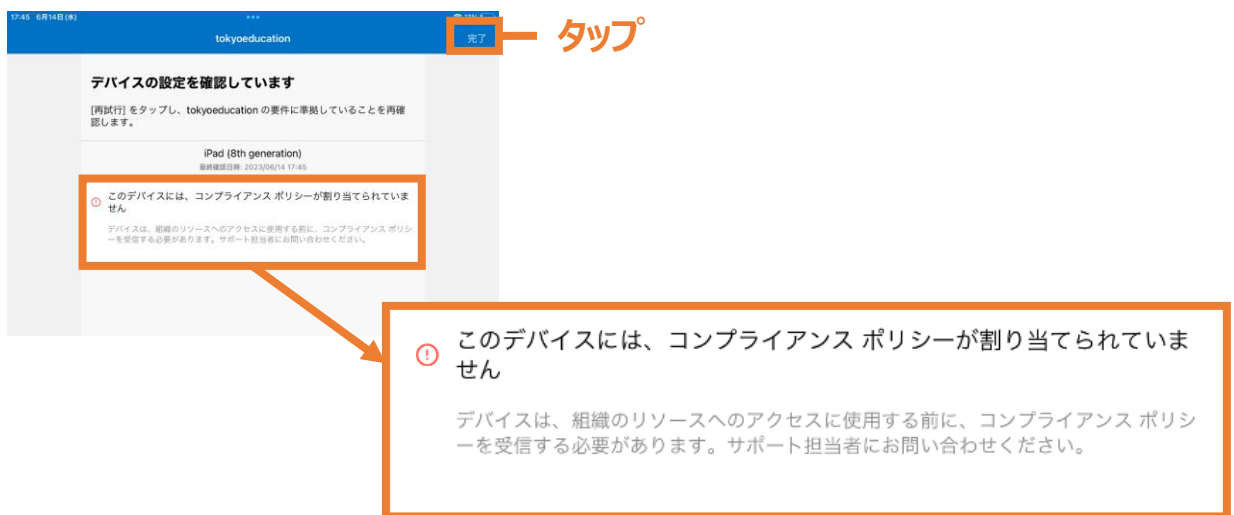
4.2 パスワードの変更

本手順は、IntuneポータルサイトアプリやTeams、Office365等へのログイン時に使用する児童・生徒用アカウントのパスワード変更方法です。

(1). [ポータル]アイコン（Intuneポータルサイトアプリのアイコン）をタップします。



(2). 以下のような画面が表示された場合は、画面上の[完了]をタップします。



本画面が表示されても、この後の操作に問題はありません。

4.その他

4.2 パスワードの変更

(3). 画面上のマークをタップします。



(4). [パスワードの変更]をタップします。

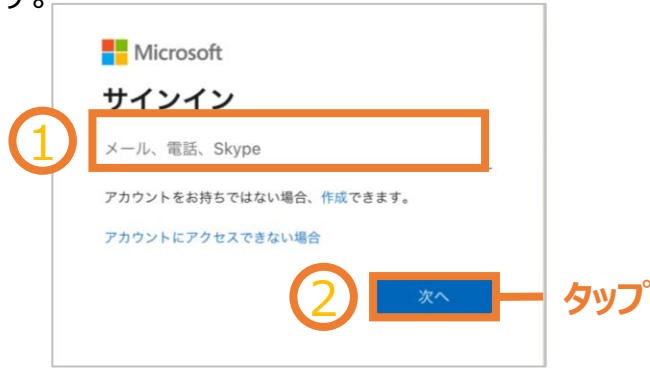


4.その他

4.2 パスワードの変更

(5). 以下のような画面が表示された場合は、以下の手順で操作してください。表示されない場合は(7)に進みます。

- ①端末を使用する児童・生徒の[ID]を入力します。
- ②[次へ]をタップします。



(6). 以下の手順で操作してください。

- ①[パスワード]を入力します。
- ②[サインイン]をタップします



4.その他

4.2 パスワードの変更

(7). 以下の手順で操作してください。

- ① [現在のパスワード]を入力します。
- ② [新しいパスワード]を入力します。
- ③ [送信]をタップします。

完了 < > ああ account: 翻訳を利用できます | azure.com

Microsoft xxxxxxxxxxx@metro.ed.jp | ?

パスワードの変更

ユーザー ID
xxxxxxxxx@metro.ed.jp

① 古いパスワード

② 新しいパスワードの作成

新しいパスワードの確認入力

③ 送信 **タップ**



設定可能なパスワードの文字列として、以下の制限があります。

- ・10文字以上であること
 - ・半角英字の大文字・小文字、数字、記号の内3種類以上を含めること
 - ・直近3回で使用したパスワードは設定不可
 - ・0365のログインID及びTeamsの表示名で使用している文字列は設定不可
- なお、パスワードに有効期限はありません。

4.その他

4.2 パスワードの変更

(8). パスワードの変更後に以下のような画面が表示された場合は、[設定]をタップし、「2.2 初回ログイン（6）～（9）」の手順で、再度サインイン（ログイン）してください。



4.その他

4.3 パスワードを忘れた場合

児童・生徒用アカウントのパスワードを忘れた場合は、「統合型学習支援サービス利用ガイド（生徒基本編）」の「4.1 自分自身のパスワードを忘れたとき」を参照してください。



パスワード変更後に、「iPadにサインイン」と「Intuneポータルサイトアプリ」のパスワード入力が求められます。

4.4 iPadOSのアップデートについて

iPadOSのアップデートは手動で行います。

一般的なiPadOSのアップデート方法と同じ手順（設定＞一般＞ソフトウェア・アップデート）でアップデートを実施してください。

4.5 初期インストールアプリを削除してしまった場合

GIGAスクール端末の状況を遠隔で定期的にチェックしており、初期インストールアプリの削除を検知すると自動的に再インストールされます。（端末を起動していないと、チェックは行われません。）



初期インストールアプリが再インストールされるまでに時間がかかりますので、削除しないでください。

4.6 GIGAスクール端末の故障や紛失について

GIGAスクール端末の故障、紛失があった場合、速やかに先生へ状況を報告してください。

4.その他

4.7 お問い合わせについて

GIGAスクール端末であるiPadの一般的な操作方法や技術的な内容について分からないことは、児童・生徒および保護者から直接以下の「Appleエンドユーザサポート」にお問い合わせいただけます。

端末の故障等、操作方法以外の問合せはできませんので注意してください。端末の故障等については、学校の先生に連絡してください。

また、GIGAスクール端末であるiPad以外のApple製品やサービスの問合せはできませんので注意してください。

【Appleエンドユーザサポート】

- ・連絡先 : 0120-99-6477
- ・PIN番号 : 3201
※都立学校専用の番号です。問合せ受付時にこちらの番号が求められます。
- ・サポート受付時間
※日本語/英語により受付時間等が異なるため注意してください。

[日本語での問合せ]

月曜日～土曜日（土曜日のみ祝日の場合は除く）午前9時～午後6時

[英語での問合せ]

365日年中無休 24時間対応